



© CWFF

Vyšetřovatel: „Na všech navštívených a zdokumentovaných místech bylo možné pozorovat neustále se opakující problémy: vylovené ryby byly ve velkém počtu umístěny do barelů či nádrží s malým či vůbec žádným množstvím vody, a tak byly odsouzeny k pomalé smrti udušením.“

COMPASSION IN WORLD FARMING

STRUČNÝ PŘEHLED

V Evropské unii (EU) se na rybích farmách každoročně vyprodukuje až 1,2 miliardy ryb, ale zákony EU o životní pohodě (welfare) zvířat je chrání jen velmi málo. Nedostatečná právní ochrana faremně chovaných ryb bohužel umožňuje přetrvávání špatných praktik ohledně welfare ryb. V letošním roce na objednávku organizace Compassion in World Farming navštívili nezávislí vyšetřovatelé čtyři polské farmy zaměřující se na chov pstruhů. Bylo zdokumentováno nehumánní porážení, stresující manipulace s rybami a špatné podmínky chovu. Taková míra utrpení však není ojedinělým případem. Celá řada obdobných šetření provedených v nedávných letech odhalila neskutečné utrpení, které prožívají ryby nejrozličnějších druhů chovaných v různých členských zemích EU. Nadešel čas na přehodnocení názoru na ryby a na poskytnutí ochrany, kterou si tyto vnitřní tvůrčí zaslouží.

Aktuální situace

Akvakultura dnes poskytuje více než 50 % ryb, které se nám dostanou na talíř. A celosvětová poptávka po rybách se zvyšuje.¹

Životní pohoda ryb je však často žalostná, a to jak během chovu, tak při přepravě, a nehumánní způsoby porážky jsou velice rozšířené jak u ryb z farem,^{2,3} tak u ulovených volně žijících ryb.⁴ Vědecký výzkum prokázal,⁵⁻⁸ že ryby jsou zvířata, která cítí a vnímají, což také uznává legislativa Evropské unie (EU). Na farmách se však ryby běžně chovají v intenzivních systémech, kde jsou vystaveny stresující manipulaci, žijí ve vodě nízké kvality a jsou uzavřeny v pustém prostředí. Většina pak umírá, aniž by byla předtím omráčena, případně jsou uplatňovány metody, které je sice mají omráčit, ale jsou neúčinné. To představuje zásadní problém ohledně welfare zvířat.

© CWFF

V roce 2020 se Evropská komise prostřednictvím své strategie Farm to Fork (Z farmy na vidličku) zavázala k „přehodnocení legislativy týkající se welfare zvířat, včetně přepravy zvířat a jejich porážky, a to tak, aby byla v souladu s nejnovějšími vědeckými poznatky, k rozšíření působnosti této legislativy, usnadnění jejího vymáhání a v konečném důsledku tedy k zajištění vyšší úrovně welfare zvířat“ (str. 10).¹⁰ Aby Komise tohoto důležitého pokroku pro zvířata v EU skutečně dosáhla, je zcela zásadní, aby ryby nebyly vyloučeny z příslušné legislativy¹¹⁻¹³ určené k ochraně životní pohody hospodářských zvířat.

V celé EU se každý rok na farmách chová až 1,2 miliardy ryb nejrozličnějších druhů.¹⁴ Ochrana každé z těchto ryb je však dle evropského práva omezená. Například Nařízení Rady o ochraně zvířat při usmrcování omezuje ochranu ryb jen na tu zásadu, že „během usmrcování a souvisejících úkonů musí být zvířata ušetřena veškeré zbytečné bolesti, úzkosti nebo utrpení“ (Evropská unie, 2009, str. 9).¹¹ Ryby jsou navíc zcela vyňaty ze zbytku podrobných požadavků vymezených v tomto Nařízení.

Právní předpisy o welfare ryb chovaných na farmách v EU zaostávají a umožňují běžné používání praktik, které vedou ke špatné kvalitě života. K pochopení závažných důsledků, které z tohoto právního pochybení pro ryby vyplývají, nechala si organizace Compassion in World Farming v létě 2023 týmem vyšetřovatelů v utajení provést šetření v chovech pstruha duhového v Polsku. Tato investigace zjistila zásadní problémy ohledně welfare ryb, a to během chovu i při porážce.



© CIWF

COMPASSION IN WORLD FARMING

FAREMŇ CHOV PSTRUHŮ V EU

Nejvyšší počty

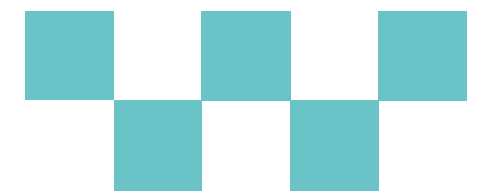
Rybou, která se v EU chová v nejvyšším počtu a v nejvyšší celkové hodnotě, je pstruh. V roce 2020 se v EU vyprodukovalo 184 840 tun pstruhů (především pstruha duhového), což činí 17 % celkového objemu produkce z akvakultury a hodnota této produkce činí 3,67 miliardy EUR (18 % celkové produkce).¹⁵

Intenzivní chov po celé EU

V členských státech patří mezi hlavní producenty Francie, Itálie, Dánsko a Polsko, ovšem pstruh se chová ve většině zemí EU.¹⁵ Produkční systémy, s nimiž se vyšetřovatelé při tomto šetření setkali, jsou běžné v celé EU: pstruzi se chovají v intenzivních chovech v mořské či brakické vodě s průtokovými systémy sestávajícími z rybníků a betonových nádrží či klecí; sladkovodní systémy se skládají z rybníků, klecí a recirkulačních systémů.¹⁵

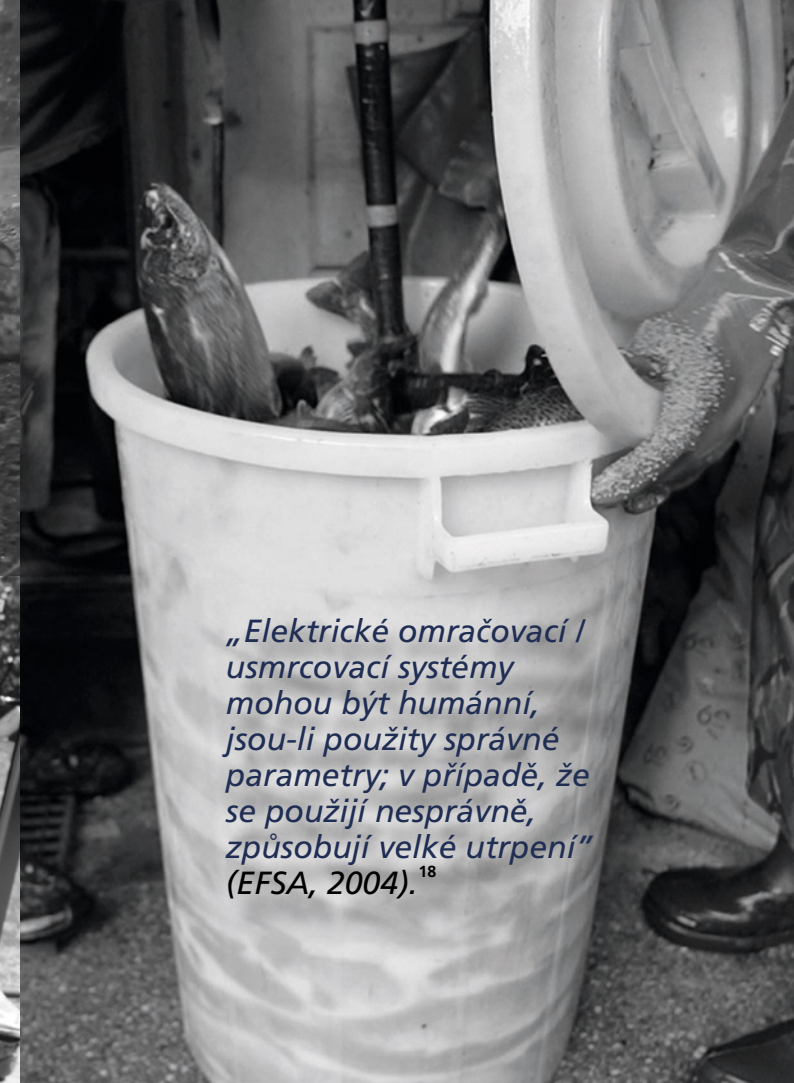
Na talíři zákazníků z EU

Odhaduje se, že na 86 % pstruhů, jež v roce 2020 skončili na talířích zákazníků v EU, pocházelo z interní produkce, přičemž drtivá většina (98,37 %) pstruhů zkonsumovaných v EU je z farem a nikoliv ulovených v přírodě.¹⁵

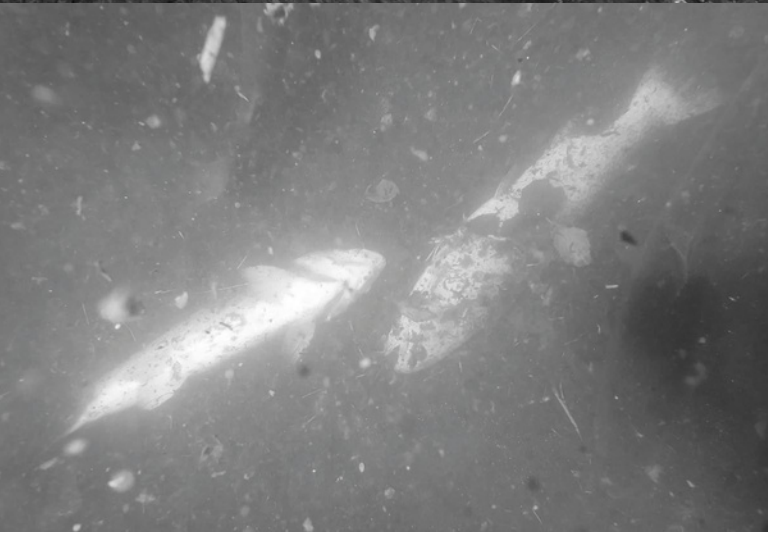


*„Nejvhodnější je manipulovat s rybami, aniž bychom je vyndávali z vody... Pokud je nutné s rybou manipulovat mimo vodu, měla by taková manipulace proběhnout v co nejkratším možném čase, přičemž veškeré vybavení a zařízení, jež je v přímém kontaktu s rybou, by mělo být navlhčené“
(Evropská rada, 2005)¹⁷*

© CIWF



„Elektrické omračovací / usmrcovací systémy mohou být humánní, jsou-li použity správné parametry; v případě, že se použijí nesprávně, způsobují velké utrpení“ (EFSA, 2004).¹⁸



COMPASSION IN WORLD FARMING

CO VYŠETŘOVÁNÍ ZJISTILO

Navštivte [stránky ciwf.cz](http://stranky.ciwf.cz) a podívejte se na naše video z vyšetřování

Zkušený tým vyšetřovatelů byl vyslán, aby zdokumentoval typické chovatelské praktiky na různých pstružích farmách v Polsku. Tým navštívil čtyři farmy a prohlédl si různé fáze chovu: umělou líheň, chov potěru, výkrmné nádrže, jatka a zpracovatelská zařízení. Ryby z těchto farem byly prodávány velkoobchodním i maloobchodním zákazníkům (supermarkety a restaurace) z Polska a České republiky. Některé ryby byly usmrceny přímo na místě, jiné putovaly živé k zákazníkovi.

Problémy welfare v chovu:

- Špinavá voda znečištěná výkaly, nespotřebovanou potravou a dalšími nečistotami.
- Ryby trpící plísňovými infekcemi.
- Nemocné ryby byly ponechány v nádržích, kde zemřely.
- Mrtvé ryby plovoucí na hladině nebo povalující se na dně nádrží.
- Eroze ploutví nebo chybějící ploutve.
- Odřeniny na nozdrách a těle.
- Poškození očí.
- Vysoká hustota ryb.
- Holé prostředí.

Stresující manipulace:

- Nadměrné množství ryb na jednom místě – velké shluky ryb, které způsobují, že vystresované ryby se zmítají na hladině.
- Dlouhá doba, po kterou ryby byly v sítích nebo roztríděné v kbelících zcela bez vody.
- Přeprava živých ryb v obrovských kádích zcela bez vody, kde ryby leží jedna na druhé a trpí tím, že se navzájem drtí a dusí se.
- Přeprava živých ryb v boxech zcela bez vody při prodeji zákazníkovi.

- Přeprava živých ryb v igelitových taškách (bez vody) při prodeji zákazníkům.

Porážka:

- Ve snaze ryby omráčit se používají neúčinná elektrická zařízení.
- Namísto toho, aby tato surová zařízení ryby omráčila, způsobují jim bolestivé elektrošoky.
- Zařízení se používala dlouhou dobu, opakovaně a nahodilým způsobem.
- To, že se ryby během šoků a bezprostředně po nich hýbají, prokazuje, že omračování není účinné, ale způsobuje rybám bolest a nepříjemné pocity.
- Živé ryby jsou vystaveny bolestivým a stresujícím procedurám, aniž by předtím byly účinně omráčeny. Mezi tyto procedury mimo jiné patří:
 - vyjmutí očí lžičkou,
 - vykuchání ryby nožem,
 - ponechání ryb venku z vody po více než 20 minut, aby se udusily.

ALL PICTURES © CIWF

ZÁKLADNÍ ÚDAJE

Pstruzi v Polsku jsou chováni v intenzivních systémech.¹⁹



Polská produkce pstruha duhového činila v roce 2020

20

tisíc tun, což odpovídá zhruba

28 milionům kusů ryb

(odhad vychází z údajů rybářského průmyslu).²¹



Více než

8

tisíc tun pstruha duhového vyvezlo Polsko v roce 2022 do jiných zemí v EU i mimo ni...

...přičemž hlavními cílovými zeměmi byly **Německo** (5 718 tun), **Česko** (783 tun) a **Francie** (393 tun).²⁰



© CWVF



Vyšetřovatel: „Pracovníci na farmách i majitelé farem ke zvířatům přistupovali jako k věcem. Při prohlídce hlavních nádrží nebyla zjištěna žádná opatření zaměřená na biologickou bezpečnost.“

FAREMNÍ CHOV RYB V EU

Šokující zjištění učiněná během našeho šetření v Polsku nejsou ojedinělá. Podobná zjištění totiž přinesla i dřívější šetření provedená Compassion in World Farming a dalšími organizacemi, mimo jiné L214 a Essere Animali. Většina ryb chovaných v EU je bohužel usmrcena nehumánním způsobem, a jejich životní pohoda během chovu a při manipulaci není dostatečně chráněna.

Mezi nejběžnější faremně chované ryby patří pstruh duhový, pražma královská, mořčák evropský, kapr obecný a losos obecný. Studie zadaná v roce 2017 Evropskou komisí, jejímž cílem bylo vyhodnotit životní pohodu těchto druhů během přepravy a při porážce, zjistila, že drtivá většina milionů faremně chovaných ryb je porážena nehumánním způsobem.¹⁶ Tato studie využila doporučení Světové organizace pro zdraví zvířat (World Organisation for Animal Health, WOA) ohledně porážky ryb²² jako měřítko pro humánní metody a dospěla k závěru, že tato doporučení nejsou do značné míry dodržována.

Podrobná legislativa týkající se welfare by mohla ryby chránit

Zákony Evropské unie vyžadují, aby ryby „byly během usmrcování a souvisejících úkonů ušetřeny veškeré zbytečné bolesti, úzkosti nebo utrpení“ (Evropská unie, 2009, str. 9). Jak je uvedeno v Kodexu pro zdraví vodních živočichů (Aquatic Animal Health Code) WOA, existují systémy porážky ryb, které mohou být při správném použití humánní a mají technické parametry vhodné pro daný druh.

Systémy, které mohou být humánní, spočívají v elektrickém a perkusním omráčení, po němž v případě potřeby následuje vhodný způsob usmrcení.²² Parametry specifické pro ryby mají zajistit účinnost omráčení bez ohledu na to, zda je provedeno perkusním úderem nebo elektrickým proudem. Standardy organizace WOA dále popisují metody, které by se neměly používat k usmrcování ryb, jež jsou stále při vědomí, jako je jejich ochlazování v ledové tříšti, kyslíčnick uhlíčitý (CO₂) ve vodě, solné či čpavkové lázně, udušení po vyjmutí z vody, vykvrvení bez omráčení.²²

Vědecké názory zveřejněné v roce 2009 Evropským úřadem pro bezpečnost potravin (EFSA) navíc popisují špatný welfare způsobený nehumánním způsobem usmrcení, a doporučují vyvinutí alternativních metod a požadavků na lepší praxi.²³⁻²⁸

K dispozici jsou již lepší, humánnější metody, jak tato zvířata usmrtit. U pstruhů může být takovou humánní metodou omráčení perkusním rázem či elektrickým šokem, po němž následuje samotná metoda usmrcení, ale to za předpokladu, že je metoda usmrcení provedena správně. V některých zemích se již tento proces komerčně využívá. Například certifikační program Assured Scheme britské charitativní organizace Royal Society for the Prevention of Cruelty to Animals (RSPCA) tuto metodu vyžaduje u pstruhů.²⁹



© CIWF

„V každém případě by mělo být povinné, aby před vykrvením nebo jakýmkoliv jiným zpracováním ryb, např. vykucháním, odstraněním slizu atp., byl zařazen krok omráčení / usmrcení.“
(EFSA, 2004).¹⁸

COMPASSION IN WORLD FARMING

ZÁKLADNÍ DOPORUČENÍ

1. Zavést druhově specifické legislativní požadavky na chov, přepravu a usmrcení k ochraně vodních živočichů chovaných v EU paralelními požadavky na dovozové mořské plody – podnítit tak zvýšení standardů v zemích mimo EU a zajistit rovné podmínky.
2. Financovat a podporovat výzkumné programy zacílené na humánní chov, přepravu a usmrcování faremně chovaných ryb. Vytvořit slibované Referenční centrum EU, jež se bude věnovat prosazování welfare faremně chovaných ryb, a které usnadní spolupráci mezi odbornými subjekty v členských státech EU s cílem rozvíjet lepší postupy, poskytovat školení, šířit vědecké poznatky a usnadnit vymáhání právních předpisů.
3. Ulehčit výzkum jakýchkoliv nových živočišných druhů navrhovaných pro akvakulturu ještě před tím, než započne jejich komerční chov. Vyžadovat, aby dané odvětví nejprve dosáhlo toho, že přirozené potřeby chovaných zvířat bude možné při jejich chovu v zajetí zajistit (např. je možné zajistit naplnění jejich behaviorálních potřeb, bude k dispozici humánní usmrcení atp.), a že s chovem se nebudou pojít žádné negativní ekologické škody. Některé druhy nemusí být k faremnímu chovu vhodné, a proto by chovány být vůbec neměly.
4. Financovat a podporovat takové iniciativy, jež se snaží snížit spotřebu masožravých ryb, jejichž chov je ze své podstaty dlouhodobě neudržitelný, a podporovat přechod na ta zvířata z vodní říše, která se v potravinovém řetězci nacházejí níže (např. býložravé ryby s vyšším welfare, škeble, mořské řasy), a na rostlinné alternativy mořských plodů.

5. Financovat a podporovat inovace, jež usilují o zlepšení životní pohody zvířat společně s efektivitou systémů, a dále financovat a podporovat nová alternativní krmiva, která mohou nahradit člověkem konzumovatelné zdroje (např. mikrobiální bílkoviny a oleje) nebo produkovat potraviny bez problémů s welfare (např. rybí maso kultivované z buněk).

ZÁVĚR

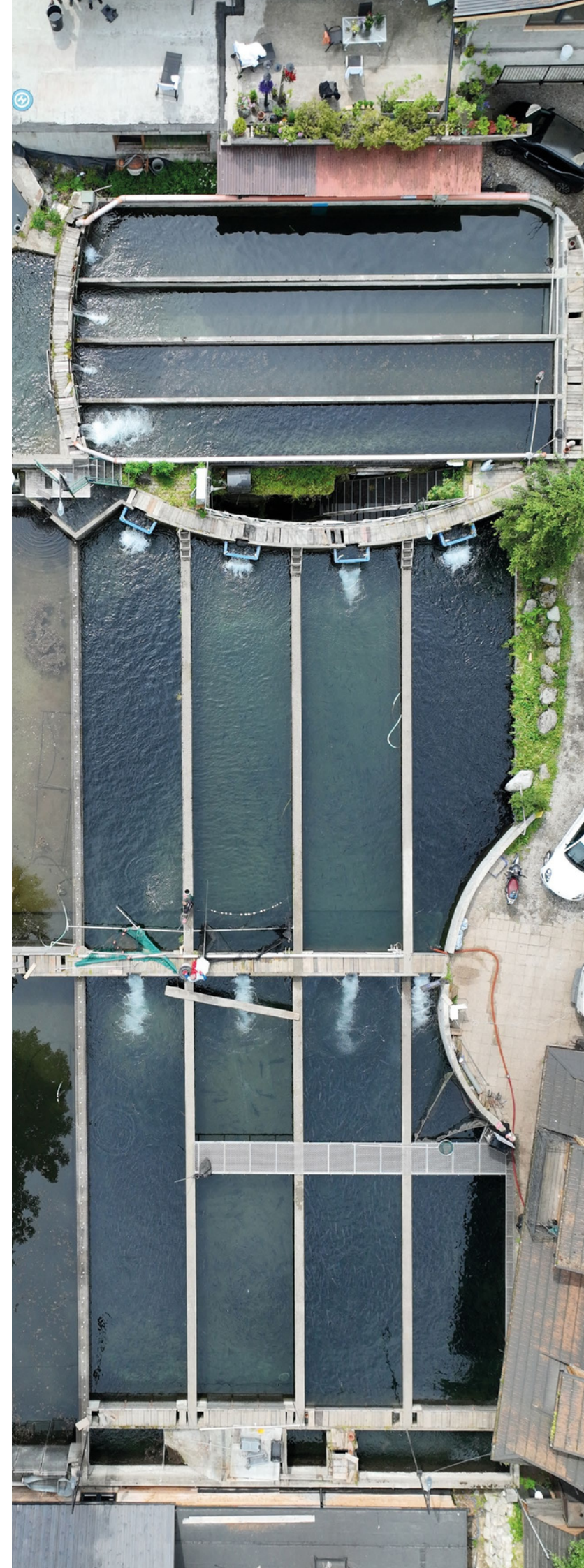
Naše průlomová investigace provedená na pstružích farmách v Polsku odhalila, že ryby trpí a umírají při kruté a dlouhé porážce. Bez jasné a konkrétní legislativy, která by ryby chránila, je možné, že takové utrpení budou v nadcházejících letech zažívat miliardy dalších ryb.

Zahrnout faremně chované ryby do revize legislativy EU týkající se welfare zvířat v EU je zcela zásadní příležitostí k ochraně miliard cítících a vnímajících zvířat.

© CIWF

Reference

- 1.FAO. The State of World Fisheries and Aquaculture. Preprint at <https://doi.org/10.4060/ca9229en> (2020).
- 2.Mood, A., Lara, E., Boyland, N. K. & Brooke, P. Estimating global numbers of farmed fishes killed for food annually from 1990 to 2019. *Animal Welfare* 32, (2023).
3. Lines, J. A. & Spence, J. Humane harvesting and slaughter of farmed fish. *Rev. sci. tech. Off. int. Epiz* (2014).
4. Metcalfe, J. D. Welfare in wild-capture marine fisheries. *J Fish Biol* 75, 2855–2861 (2009).
5. Braithwaite, V. A. *Do fish feel pain?* (Oxford University Press, 2010).
6. Sneddon, L. U., Braithwaite, V. A. & Gentle, M. J. Do fishes have nociceptors? Evidence for the evolution of a vertebrate sensory system. *Proceedings of the Royal Society B: Biological Sciences* 270, 1115–1121 (2003).
7. Chandroo, K. P., Duncan, I. J. H. & Moccia, R. D. Can fish suffer?: Perspectives on sentience, pain, fear and stress. *Appl Anim Behav Sci* 86, 225–250 (2004).
8. Broom, D. M. *Sentience and animal welfare.* (CABI, 2014).
9. European Union. Consolidated version of The Treaty on the Functioning of the European Union. *Official Journal of the European Union* 47–390 (2012).
- 10.European Union. Farm to Fork Strategy. https://food.ec.europa.eu/system/files/2020-05/f2f_action-plan_2020_strategy-info_en.pdf (2020).
11. European Union. COUNCIL REGULATION (EC) No 1099/2009 of 24 September 2009 on the protection of animals at the time of killing. *Official Journal of the European Union* 1–30 (2009).
12. European Union. COUNCIL REGULATION (EC) No 1/2005 of 22 December 2004 on the protection of animals during transport and related operations and amending Directives 64/432/EEC and 93/119/EC and Regulation (EC) No 1255/97. *Official Journal of the European Union* (2005).
13. European Union. COUNCIL DIRECTIVE 98/58/EC of 20 July 1998 concerning the protection of animals kept for farming purposes. *Official Journal of the European Communities* 1–7 (1998).
14. Mood, A. & Brooke, P. Numbers of farmed fish slaughtered each year. *Fishcount* <http://fishcount.org.uk/fish-count-estimates-2/numbers-of-farmed-fish-slaughtered-each-year> (2019).
15. European Market Observatory for Fisheries and Aquaculture Products (EUMOFA). *The EU Fish Market 2022 Edition.* (2022).
16. IBF, VetEffect, Wageningen University & (SANTE), R. C. for the E. C. D. H. and F. S. *Welfare of farmed fish: Common practices during transport and at slaughter.* Preprint at (2017).
17. Council of Europe. STANDING COMMITTEE OF THE EUROPEAN CONVENTION FOR THE PROTECTION OF ANIMALS KEPT FOR FARMING PURPOSES (T-AP) RECOMMENDATION CONCERNING FARMED FISH adopted by the Standing Committee on 5 December 2005. (Council of Europe, 2005).
18. EFSA. Opinion of the Scientific Panel on Animal Health and Welfare on a request from the Commission related to welfare aspects of the main systems of stunning and killing the main commercial species of animals. *Assessment* 1–25 (2004) doi:10.2903/j.efsa.2004.122.
19. European Market Observatory for Fisheries and Aquaculture Products. *Case Study: Fresh Portion Trout in Poland.* (2017) doi:10.2771/933684.
20. European Market Observatory for Fisheries and Aquaculture Products. *EUMOFA dataset.* <https://www.eumofa.eu/data>.
21. Federation of European Aquaculture Producers (FEAP). *European Aquaculture Production Report 2014-2020.* www.eumofa.eu (2021).
22. WOA. *Aquatic Animal Health Code.* (2014).
23. EFSA. Scientific Opinion of the Panel on Animal Health and Welfare on a request from the European Commission on Species-specific welfare aspects of the main systems of stunning and killing of farmed carp. *The EFSA Journal* 1013, 1–37 (2009).
24. EFSA. Scientific Opinion of the Panel on Animal Health and Welfare on a request from the European Commission on welfare aspect of the main systems of stunning and killing of farmed eel (*Anguilla anguilla*). *The EFSA Journal* 1014, 1–42 (2009).
25. EFSA. Scientific Opinion of the Panel on Animal Health and Welfare on a request from the European Commission on Species-specific welfare aspects of the main systems of stunning and killing of farmed rainbow trout. *The EFSA Journal* 1013, 1–55 (2009).
26. EFSA. Scientific Opinion of the Panel on Animal Health and Welfare on a request from the European Commission on the species-specific welfare aspects of the main systems of stunning and killing of farmed tuna. *The EFSA Journal* 1013, 1–55 (2009).
27. EFSA. Scientific Opinion of the Panel on Animal Health and Welfare on a request from the European Commission on welfare aspect of the main systems of stunning and killing of farmed turbot. *The EFSA Journal* 1073, 1–34 (2009).
28. EFSA. Scientific Opinion of the Panel on Animal Health and Welfare on a request from the European Commission on welfare aspect of the main systems of stunning and killing of farmed Atlantic salmon. *The EFSA Journal* 1–77 (2009).
29. Royal Society for the Prevention of Cruelty to Animals (RSPCA). *RSPCA Welfare Standards for Farmed Rainbow Trout.* <https://science.rspca.org.uk/sciencegroup/farmanimals/standards/trout> (2020).



COMPASSION IN WORLD
FARMING INTERNATIONAL

River Court, Mill Lane,
Godalming,
Surrey, GU7 1EZ, UK

EMAIL: supporters@ciwf.org WEB:
ciwf.org
TEL: +44 (0)1483 521 953

Compassion in World Farming
International je charitatívni
organizace registrovaná v Anglii
a Walesu pod registračním číslem
charitatívni organizace 1095050;
a soukromá společnost s ručením
omezeným vedená v Anglii
a Walesu pod registračním číslem
organizace 04590804.